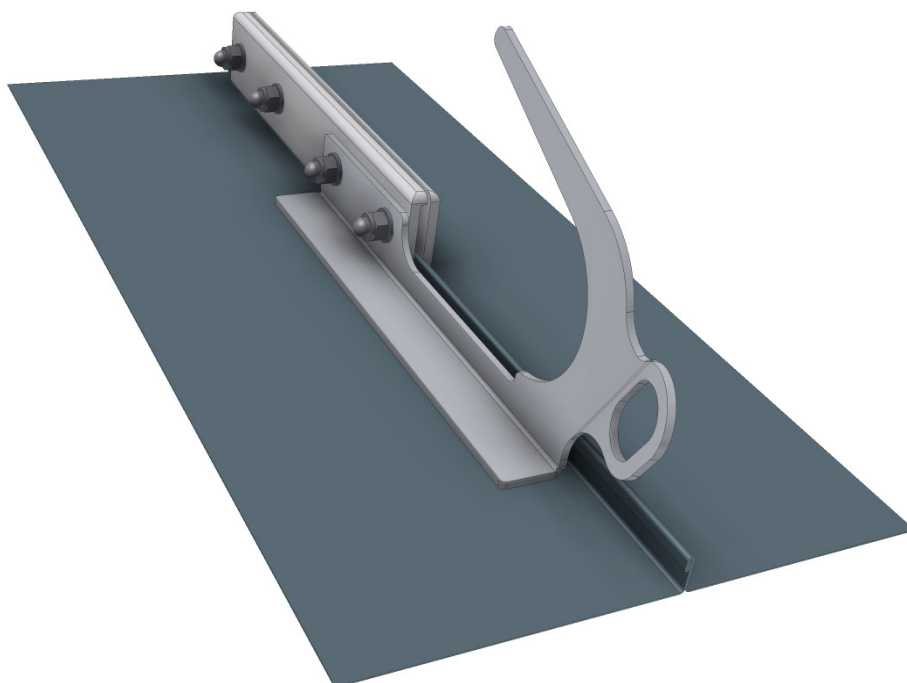


Asennus – ja käyttöohje

Turvakoukku / Putoamissuoja

LUX-top® TurvaYkkönen SDH - FALZ konesaumakatoille

- ✓ EN 517: 2006 - Tyyppi B
- ✓ EN 795: 2012 - Tyyppi A



Tämä käyttöohje toimitetaan jokaisen LUX-top® TurvaYkkönen SDH - FALZ turvakattokoukun mukana. Käyttöohje on luettava huolellisesti ja se on säilytettävä aina käden ulottuvilla, parhaiten varustuksien lähetyksillä.

Alkuhuomautus

Tarkasta katon tai alustojen kantavuus ennen putoamissuojan asennusta. Noudata ehdottomasti teknisiä rakennusmääräyksiä. Rakenteeseen ei saa tehdä muutoksia ja käytä vain putoamisjärjestelmän alkuperäisiä osia.



TURVALLISUUSOHJEET:

- Ennen putoamissuojan käyttöä valjasjärjestelmissä on ehdottoman tärkeätä varmistaa riittävä vapaa tila käyttäjän työpaikan alapuolella; näin estetään putoamistapauksessa iskeytyminen maahan tai muuta estettä vasten!
- Jos putoamissuojassa kiinni oleva henkilö putoaa, on huomioitava siitä seuraava kiinnitysrenkaan muodon muutos kiinnioton kohdalta (vaimentimen rikkoutuminen, köyden pidentyminen ja valjaan siirtyminen vartalossa. **Jos käyttäjän alapuolella ei ole riittävästi vapaata tilaa, putoamissuojaa saa käyttää vain yhdessä turvajärjestelmän kanssa ja on merkittävä vastaavasti.** Huomioi myös putoamisen estoon käytetyn HTV:n käyttöohjeet. Tämä koskee erityisesti sopivuutta vaakasuoraan käyttöön sekä sallittuun kuormitukseen, esim. liitoskohtaan terävistä kulmista kohdistuvan rasituksen vuoksi.
- Sallittu käyttäjien lukumäärä: 1 henkilö
- Putoamisjärjestelmän saa kiinnittää vain koulutetut henkilöt ja jotka ovat perehtyneet tähän käyttöohjeeseen sekä HTV:n käyttöön putoamisen ehkäisemiseksi ja sopivat työhön ruumiillisesti ja henkisesti. Asennuksen ja käytön tulee tapahtua uusimman teknisen tason mukaisesti. Terveydelliset rajoitukset (esim. sydän- ja verenkiertohäiriöt, lääkitys) voivat rajoittaa järjestelmän käyttäjän turvallisuutta korkealla työskennellessä.
- **LUX-top® TurvaYkkönen SDH – FALZ** - tuotetta saa käyttää ainoastaan kattotyötikkaisiin ja kattotyötuoleihin (hakakiinnitys) ripustamista varten sekä henkilökohtaisen putoamissuojan (HTV) ankkuriin kiinnitystä varten EN 363 mukaisesti, koostuen esimerkiksi valjaista (EN 361), liitoskohdasta (EN 354) ja vaimentimesta (EN 355). Käytä valinnaisesti (esim. EN 358 mukaista) turvajärjestelmää!
- Kuvatus varustuksen yksittäisten elementtien yhdistämisestä voi aiheutua vaaroja, jotka rajoittavat yksittäisten elementtien toimintaa. Sen vuoksi on ehdottomasti varmistettava, että yhdeksi järjestelmäksi yhdistetyt varustuksen osat sopivat yhteen muiden osien kanssa.
- Järjestelmän käyttö muuhun tarkoitukseen, esim. erilaisten kuormien ripustukseen ei ole sallittua.
- Henkilökohtaisen putoamissuojavarustuksen osien asianmukainen kunto sekä sopivuus tämän käyttöohjeen kanssa on tarkastettava.

- **LUX-top® TurvaYkkönen SDH - FALZ** järjestelmään kiinnittäminen suoritetaan käyttöohjeen mukaisesti putoamisen estämiseksi HTV:en kiinnityselementillä (karabiinilukituksella) vastaavaan kiinnityssilmukkaan.
- Käyttäjän on suoritettava ennen jokaista käyttöä silmämääräinen toimivuuden ja huoltotarpeiden tarkastus varmistamaan putoamissuojan käyttökunto ja asianmukainen toimivuus.
- **LUX-top® TurvaYkkönen SDH - FALZ** - järjestelmää käytettäessä on noudatettava tunnettuja kansallisia ja ammattikunnallisia tapaturmanehkäisymääräyksiä ja sääntöjä.
Näitä ovat Saksassa mm.:
 - TRBS 2121 "Technische Regeln für Betriebssicherheit" ("*Työturvallisuuden tekniset määräykset*")
 - DIN 4426 "Sicherheitstechnische Anforderungen an Arbeitsplätze + Verkehrswege" ("*Työpaikan + kulkureitin turvallisuustekniset vaatimukset*")
 - DIN 363 "Persönliche Absturzschutzausrüstung" ("*Henkilökohtainen putoamissuojavarustus*")
 - BGV C22 "Bauarbeiten" ("*Rakennustyöt*")
 - BGR 198 "Einsatz von persönlicher Schutzausrüstung gegen Absturz" ("*Henkilökohtaisen suojaimen käyttö putoamista vastaan*")
 - BGR 203 "Dacharbeiten" ("*Kattotyöt*")
- Käytön aikana on huomioitava turvallinen työasento!
- Käytettävissä täytyy olla suunnitelma, joka kattaa kaikki mahdollisissa hätätapauksissa suoritettavat toimenpiteet.
- Jos turvallisen työskentelyn kannalta on epävarmuutta (esim. voimakas korroosio, salaman iskut) **tai LUX-top® TurvaYkkönen SDH - FALZ - järjestelmällä turvatus henkilön putoamisen jälkeen, täytyy varustus poistaa käytöstä** ja laite on annettava ammattihenkilön tarkastettavaksi ja tarvittaessa laite on todistettava kirjallisesti käyttökelpoiseksi.
- Liitoscappale on säädettävä mahdollisimman lyhyeksi, jotta putoamiskorkeus on putoamistapauksessa mahdollisimman pieni. Turvallisuuden kannalta on tärkeää valita kiinnityspisteen paikka ja työskentelytapa niin, että vapaa putoaminen ja korkeus on rajoitettu minimiin. **Paras tapa on estää kokonaan reunan yli putoamisen mahdollisuus HTV:ta käyttämällä.**
- Liitoscappale on säädettävä mahdollisimman lyhyeksi, jotta putoamiskorkeus reunan ylitse vastaa korkeintaan suojakerrointa 1.
- Ota huomioon, että käyttöohjeen noudattamattomuus ja dokumentoinnin epätäydellisyys johtavat kaikkien korvausvaatimusten raukeamiseen.
- Järjestelmän asennuksen tai käytön epäselvyyksissä on otettava yhteys valmistajaan!
- Tiedot liitoscappaleen asennuksesta ja käytöstä pitäisi olla turvajärjestelmien läheisyydessä (esim. kattoluukussa).

Järjestelmän kuvaus:

LUX-top® TurvaYkkönen SDH – FALZ -järjestelmä käsittää turvakoukun (tyyppi B), joka on tarkoitettu kattotyötikkaiden ja –tuolien ripustukseen sekä henkilökohtaisen putoamissuojavarustuksen (maksimi 1 henkilö) kiinnitykseen putoamisaltille alueilla.

Järjestelmä on tarkastettu EN 795: 2012 luokkien A ja B mukaan mukaisesti putoamissuojaksi sekä sen lisäksi turvakoukuksi EN 517 luokan B mukaan kestävässä rasiinissa kaikkiin suuntiin (räystäät, reunat ja katonharjat).

Asennuksen on tapahduttava valmistajan määräyksien mukaan (katso asennusohje) riittävän kantokykyiselle kiinnityspohjalle A (kantava kattorakenne).

Huomio: Vain alkuperäisten varaosien käyttö on sallittua!

Konesaumakatoille asennettaessa (**LUX-top® TurvaYkkönen SDH - FALZ**) kiinnitetään turvakoukku asennusohjeen mukaan erityisellä alumiinisella puristusleualla suoraan konesauman laipoitukseen.

LUX-top® TurvaYkkönen SDH – FALZ Materiaali W1.4301 / AISI 304
LUX-top® TurvaYkkönen SDH – FALZ Tyyppitarkastustodistus nro. ZP/B007/13
(EN 795:2012) + ZP/B008/13 (EN 517:2006)

Asennusohjeet:

- **LUX-top® TurvaYkkönen SDH – FALZ** - järjestelmän asennus on suoritettava käyttöohjeen mukaisesti ainoastaan valmistajan toimittamien kiinnitysosien kanssa!
- Asentajien on varmistettava, että kiinnityspohja soveltuu putoamissuojan kiinnitykseen.
- Putoamissuojan asennuksen aikana on noudatettava tunnettuja kansallisia sekä vastaavia turvallisuusmääräyksiä.
- Työpaikan alla oleva tila on pidettävä vapaana.
- Asentajien on huolehdittava toimenpiteistä, jotta putoamissuojan osia ja työkaluja ei voi pudota työskentelypaikalta alas.
- Kaikki järjestelmän liitokset on asennettava ja tarkastettava asianmukaisesti ja huolella valmistajan määräysten mukaisesti.
- On suositeltavaa dokumentoida asianmukainen asennus esim. valokuvin. Suosittelemme tähän dokumentointisovellustamme, jonka voi ladata osoitteesta www.quick-doku.eu.
- Järjestelmän mukana toimitettu tarkastuskortti on täytettävä huolellisesti asennuksen jälkeen ja se on annettava rakennuksen isännöitsijälle tai säilytettävä suojatuissa paikassa yhdessä järjestelmän ei kiinteästi asennettujen osien kanssa.

Yhdistys muihin LUX-top tuotteisiin:

- **LUX-top® TurvaYkkönen SDH – FALZ** – putoamissuojaa saa käyttää ainoastaan yksittäisenä kiinnityskohtana ja sitä ei siis voi yhdistää vaakasuoriin EN 795 –tyyppi C putoamissuojiiin!

Asennussuositus / asennusväli **LUX-top® SDH** harjakatolla

Asennusväli on valittava kansallisten määräyksien mukaisesti riippuen katon geometriasta.

Tietoja **LUX-top® SDH** – kattoasennukselle saa esim. Itävallan Tapaturmavakuutuslaitoksen AUVA julkaisemasta lehtisestä "**Planungsgrundlagen von Anschlageinrichtungen auf Dächern**" ("*Putoamissuojien kattoasennuksen suunnitteluperusteet*"), joka perustuu kansainvälisen asiantuntijaryhmän D-A-CH-S suosituksiin.

Lehtinen on maksutta ladattavissa sivulta www.st-quadrat.lu tai suoraan osoitteesta www.auva.at

Tarvittaessa voi olla käytännöllistä yhdistää turvakoukku ja vaakasuora putoamissuoja (esim. **LUX-top® FSE 2003** ja **LUX-top® FALZ – PLUS** – kiinnityskohta yhdensuuntaisesti katonharjaan)!

Käänny tarvittaessa valmistajan puoleen!

Asennusohje

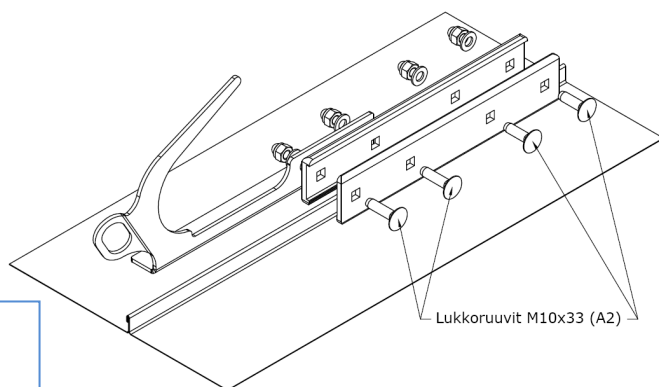
Turvakoukku **LUX-top®** TurvaYkkönen **SDH-FALZ** – tyyppi konesauma Kattotyötikkaiden ripustukseen ja henkilökohtaisen putoamissuojan kiinnitykseen

Tarkasta katon tai alustojen kantavuus ennen putoamissuojan asennusta.

Noudata ehdottomasti teknisiä rakennusmääräyksiä. Putoamissuojan asennus on sallittua vain valmistajan ohjeiden mukaisesti asennetuille alustoille. Profiilin valmistajan asennusohjearvoja on noudatettava ehdottomasti! Putoamissuojaa jälkikäteen asennettaessa täytyy ensin tarkistaa huolellisesti kattorakenteiden kantavuus ja staattisuus. Rakenteeseen ei saa tehdä mitään muutoksia ja vain putoamisjärjestelmän alkuperäisten osien käyttö on sallittua.

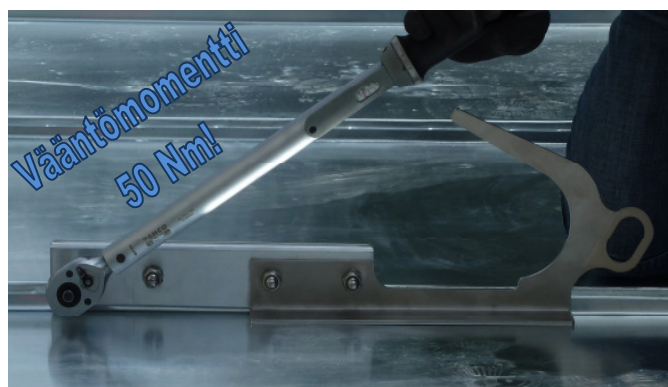
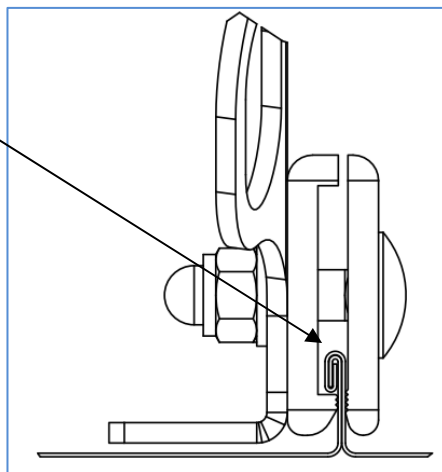
Sallitut kiinnitysalustat + Vähittäiset materiaalihavuudet:

- Ruostumaton teräs: 0,50 mm
- Sinkitty teräs: 0,50 mm
- Sinkki: 0,70 mm



Turvakoukun asennus

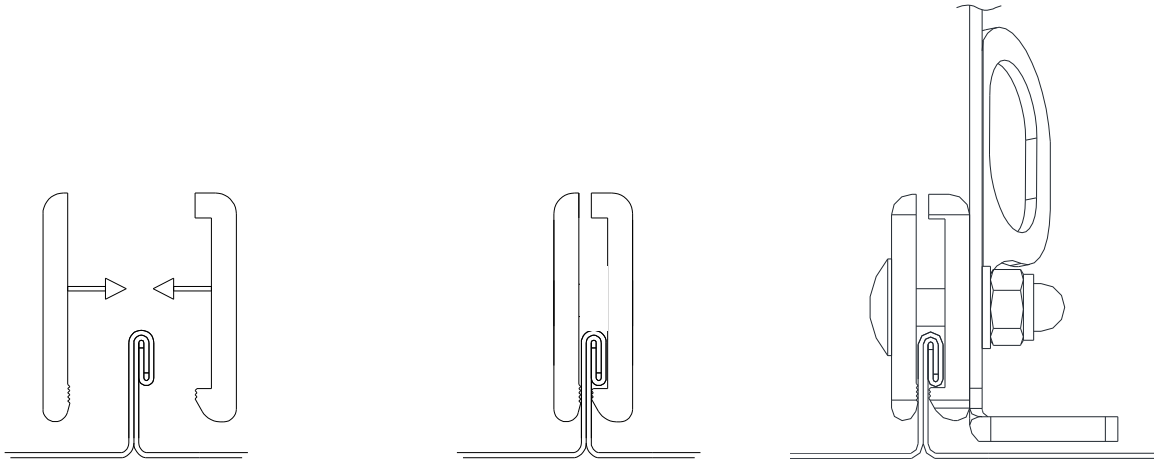
1. Linjaa turvakoukku ja alumiininen kiinnityskisko pystysaumojen asennussuunnan mukaisesti ja aseta ne yläkautta pystysaumaan niin, että kiinnityskiskon takaote osuu reunan alle, katso viereinen kuva.
2. Vedä alumiininen kiinnityskisko tiivisti reunan alle ja kiristä kiinnitysruuvit niiden oikean pituuden huomioiden **50 Nm kiristysmomentilla**. Huomioi kiinnityskiskojen tasainen istuvuus. Lukkoruuvien nelikulman on sovittava täydellisesti kiinnityskiskossa sille tarkoitettuun uraan.
3. Asennustöiden päätyttyä on kaikkien ruuviiliitosten istuvuus tarkistettava.
4. Käyttöohjeen mukana toimitettu tarkastuskortti täytyy täyttää huolellisesti ja se on annettava rakennuksen isännöitsijälle. Tarvittaessa kortin voi ladata kotisivuiltamme



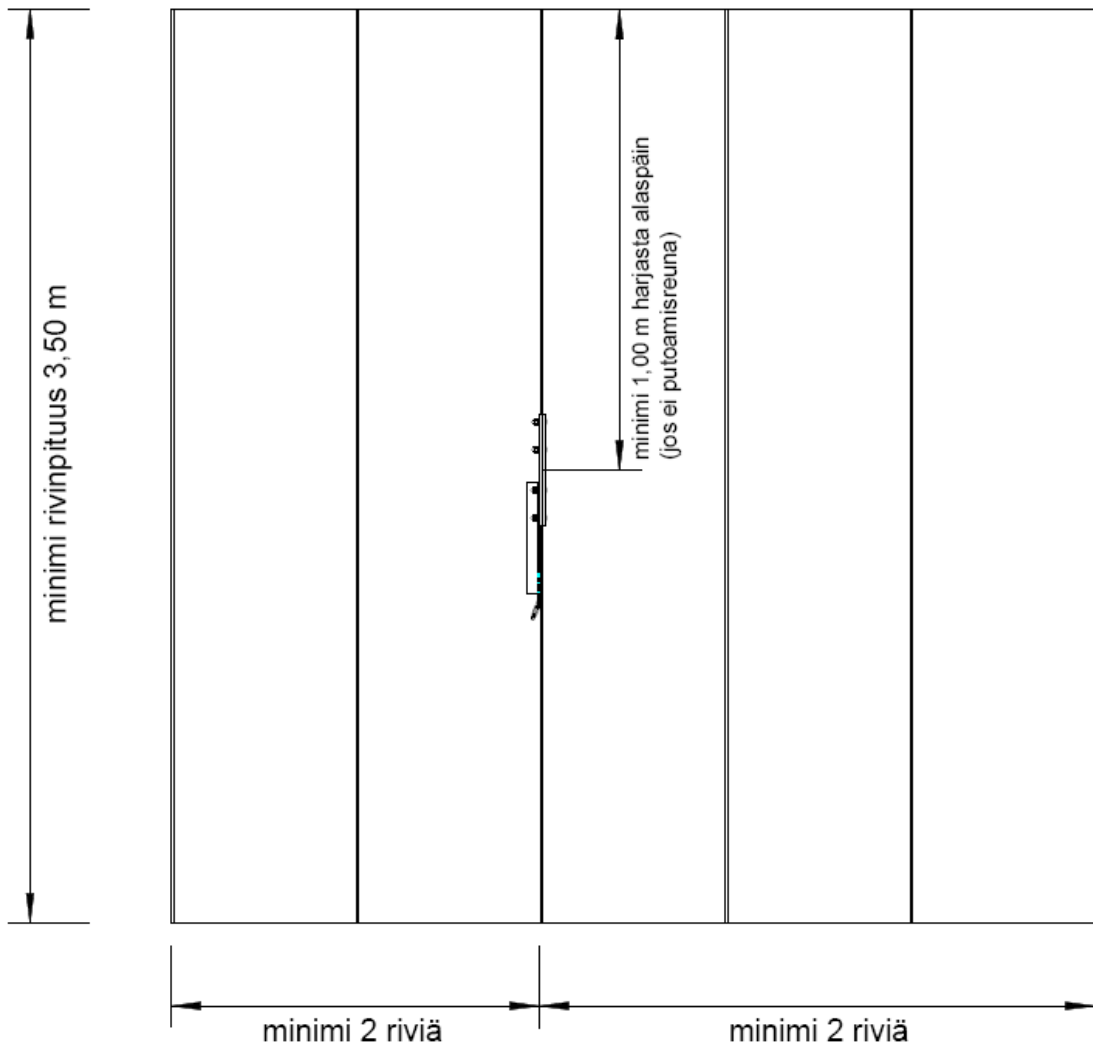
www.rooftech.fi

Piirros:

LUX-top® TurvaYkkönen SDH - FALZ - tyyppi kaksoispystysauma



Paikoituspiirustus:



Huolto, hoito ja tarkastus:

Asiantuntijan täytyy tarkastaa **LUX-top® SDH** -putoamissuoja tarpeen vaatiessa, kuitenkin vähintään kerran vuodessa valmistajan ohjeet tarkkaan huomioiden.

Tämä tarkastus on erittäin tärkeää, koska käyttäjän turvallisuus on riippuvainen putoamissuojan toimivuudesta ja kestävydestä.

Toimitsijan on huolehdittava tarkastuksen suorituksesta.

Tämän käyttöohjeen liitteenä toimitetaan tarkastuskortti, johon asiantuntija dokumentoi tarkastuksen.

Järjestelmän mukana toimitettu tarkastuskortti on täytettävä huolellisesti asennuksen jälkeen ja se on annettava rakennuksen isännöitsijälle tai säilytettävä suojatussa paikassa yhdessä järjestelmän ei kiinteästi asennettujen osien kanssa!

Huomautamme, että epätäydellisestä dokumentaatiosta seuraa kaikkien korvausvaatimusten eväys.

LUX-top® SDH - putoamissuoja on säänkestävä. Käyttöolosuhteista riippuen kiinnitysjärjestelmä on puhdistettava ajoittain harjalla, lämpimällä vedellä ja astianpesuaineella.

Vältä teräksisen kiinnitysjärjestelmän kosketusta "mustan" teräksen kanssa, samoin kuin sen kosketusta happojen, bitumien, sementin, kloridin, lakkojen tai voimakkaiden puhdistusaineiden kanssa.

Muuta:

Putoamissuojaan ei saa tehdä muutoksia tai lisäyksiä ilman ennakkoon annettua valmistajan kirjallista lupaa. Samoin kaikki kunnostustyöt on suoritettava ainoastaan yhteisymmärryksessä valmistajan kanssa. Jos järjestelmä myydään toiseen maahan, jälleenmyyjän on toimitettava käyttäjän turvallisuuden takaamiseksi ostajalle käyttö- ja huolto-ohjeet, ohjeet säännöllisistä tarkastuksista ja kunnostustöitä varten kyseisen maan kielellä.

LUX-top® SDH

KÄYTTÖ




Kattotyötikkaisiin ja kattotyötuoleihin (hakakiinnitys) ripustamista varten sekä henkilökohtaisen putoamissuojan (HTV) ankkuriin kiinnitystä varten EN 363 mukaisesti, koostuen esimerkiksi valjaista (EN 361), liitoskohdasta (EN 354) ja vaimentimesta (EN 355).

NORMIT

LUX-top® SDH on tarkastettu ja sertifioitu EN 517 luokan B:2006 ja EN 795:2012 – luokan A+B mukaisesti

MERKIT JA MERKINNÄT

HTV-huomautus on oltava kiinnitettynä järjestelmään ja siinä on oltava seuraavat tiedot:

- Tyypikuvaus: **LUX – top® SDH - FALZ**
- Vastaavien normien numerot: **EN 517 B:2006 / EN 795 – A+B:2012**
- Valmistajan nimi tai logo: **ST Quadrat s.a.** 
- Sarjanumero/ valmistusvuosi: **xx/20xx**
- Sallittu käyttäjien maks. määrä: **MAX** 
- Merkki käyttöohjeen huomioimisesta: 
- CE-merkki merkin antajan tunnuksen kanssa: **CE 0158**

Esimerkki - tuotetunniste:



Tarkasta tämän tuotekuvauksen luettavuus asennuksen jälkeen ja määrätyn vuosittaisen tarkastuksen yhteydessä!

Valmistaja:

ST Quadrat s.a.
Potaschberg / rue Flaxweiler
6776 Grevenmacher
Luxemburg

Myynti:

Ab RoofTech Finland Oy
Kilonkallio 5
02610 Espoo
Finland

Tyypitarkastuksen on suorittanut rekisteröity laitos:
DEKRA EXAM GmbH Zertifizierungsstelle - Dinnendahlstraße 9, D – 44809 Bochum